



PLANCON EDU

PLANO DE CONTINGÊNCIA para a COVID-19

NIVEL: ENSINO MÉDIO

ESCOLA DE EDUCAÇÃO BÁSICA EMILIANO RAMOS

PLANCON-EDU/ESCOLAS COVID-19

Capão Alto/SC
Município

Outubro de 2020



Este Plano de Contingência foi construído com base no Modelo do Plano de Contingência elaborado e aprovado no âmbito do Comitê Técnico Científico da Defesa Civil do Estado de Santa Catarina.

Governador do Estado de Santa Catarina

Carlos Moisés da Silva

Chefe da Defesa Civil do Estado de Santa Catarina

João Batista Cordeiro Junior

Diretor de Gestão de Educação

Alexandre Corrêa Dutra

Equipe que elaborou o Modelo de Plano de Contingência

Coordenação: Mário Jorge C. C. Freitas - Associação Brasileira de Pesquisa Científica, Tecnológica e Inovação em Redução de Riscos e Desastre (ABP-RRD)

Sub- Coordenação: Cleonice Maria Beppler - Instituto Federal Catarinense (IFC)

Caroline Margarida - Defesa Civil do Estado de Santa Catarina (DCSC) (relatora)

Fabiana Santos Lima - Universidade Federal de Santa Catarina (UFSC)

Francisco Silva Costa - Universidade do Minho (UMinho/Portugal)

Janete Josina de Abreu - Universidade Federal de Santa Catarina (UFSC)

Leandro Mondini – Instituto Federal Catarinense (IFC Camboriú)

Pâmela do Vale Silva - Universidade Federal do Rio Grande do Sul (UFRGS)

Paulo Henrique Oliveira Porto de Amorim - Instituto Federal de Santa Catarina (IFSC)

Regina Panceri - Defesa Civil do Estado de Santa Catarina (DCSC) (relatora)

Colaboradores Externos

Prof. Eduardo R. da Cunha - Colégio Bom Jesus - Unidade Pedra Branca/Palhoça/SC

Prof. Josué Silva Sabino - Escola Básica Padre Doutor Itamar Luis da Costa - Imbituba/SC

Profa. Rute Maria Fernandes - Secretaria Municipal de Educação, Cultura e Esportes (SEDUCE) - Imbituba/SC.

MsC. Maria Cristina Willemann - Epidemiologista - Mestre em Saúde Pública

Plano de contingência aplicável a
ESCOLA DE EDUCAÇÃO BÁSICA EMILIANO RAMOS
Estabelecimento

Equipe responsável pela elaboração e implementação do plano:

ANTONIO MATOS VIEIRA JUNIOR
Diretor

Membros da equipe do CEDUP:

I – Gestor
ANTONIO MATOS VIEIRA JUNIOR

II – Representantes do quadro dos professores
CRSITINA CORDEIRO ALVES
SILVIA APARECIDA CORREA E CORREA MOREIRA

III – Representantes de alunos
KEILA ALVES MACEDO

IV – Representantes das famílias dos alunos (quando aplicável)
MARCIA JULIETA DE JESUS VIEIRA

V – Representantes das entidades colegiadas
PEDRO VALMOR DIAS - APP

VI – Representantes de outros trabalhadores
ANTONIO LUIZ DE OLIVEIRA BRANCO

VII- Colaboradores
VANIA MARIA BORTOLUZZI

Sumário

1.	INTRODUÇÃO	5
2.	ENQUADRAMENTO CONCEITUAL DE REFERÊNCIA	8
3.	ATORES/POPULAÇÃO ALVO	9
4.	OBJETIVOS	9
4.1	OBJETIVO GERAL	9
4.2	OBJETIVOS ESPECÍFICOS	9
5.	CENÁRIOS DE RISCO	10
5.1	AMEAÇA (S)	10
5.2	CARACTERIZAÇÃO DO TERRITÓRIO	12
5.3	VULNERABILIDADES	13
5.4	CAPACIDADES INSTALADAS/ A INSTALAR	14
6.	NÍVEIS DE PRONTIDÃO/AÇÃO	15
7.	GOVERNANÇA E OPERACIONALIZAÇÃO DA RESPOSTA	17
7.1	DIRETRIZES, DINÂMICAS E AÇÕES OPERACIONAIS (DAOP)	17
7.2	UNIDADE DE GESTÃO OPERACIONAL (SISTEMA DE COMANDO 31	31
7.3	SISTEMA DE VIGILÂNCIA E COMUNICAÇÃO (SISTEMA DE ALERTA E ALARME)	32
7.3.1.	Dispositivos Principais	32
7.3.2.	Monitoramento e avaliação	33

1. INTRODUÇÃO

A COVID-19 é uma doença infecciosa emergente, causada por um vírus da família dos coronavírus — o SARS-CoV-2 (de forma simplificada, como institui a OMS, 2019-nCoV) identificado pela primeira vez em Wuhan, na China, em dezembro de 2019.

Em 30 de janeiro, o Comitê de Emergência da Organização Mundial de Saúde (OMS) decretou Emergência de Saúde Pública de Âmbito Internacional. Em 11 de março, levando em consideração a amplitude de sua propagação mundial, veio a ser classificada como pandemia. Segundo a OMS, para configurar uma pandemia são necessárias três condições:

- a. ser uma nova doença que afeta a população;
- b. o agente causador ser do tipo biológico transmissível aos seres humanos e causador de uma doença grave; e
- c. ter contágio fácil, rápido e sustentável entre os humanos.

A ocorrência da COVID-19, bem como as providências a serem aplicadas, se integram na Política Nacional de Proteção e Defesa Civil, definida pela Lei nº 12.608, de 10 de abril de 2012. Efetivamente estamos em estado de calamidade pública decretada em decorrência de um desastre de natureza biológica, que se insere na rubrica “doenças infecciosas virais” (conforme o COBRADE nº 1.5.1.1.0). No Brasil, o Congresso Nacional reconheceu, para fins específicos, por meio do Decreto Legislativo nº 6, de 20 de março de 2020, a ocorrência do estado de calamidade pública nos termos da solicitação do Presidente da República.

Em Santa Catarina, o acionamento do Centro Integrado de Gerenciamento de Riscos e Desastres - CIGERD ocorreu no dia 14 de março, quando foi deflagrada a “Operação COVID-19 SC”. No dia 17 de março, o governo do Estado decretou emergência, através do Decreto nº 515, por conta da pandemia de coronavírus. O Decreto nº 562, de 17 de abril de 2020, declarou estado de calamidade pública em todo o território catarinense, nos termos do COBRADE nº 1.5.1.1.0 - doenças infecciosas virais, para fins de enfrentamento à COVID-19, com vigência de 180 (cento e oitenta) dias, suspendendo as aulas presenciais nas unidades das redes de ensino pública e privada, sem prejuízo do cumprimento do calendário letivo, até 31 de maio. Este Decreto foi alterado por outro de número 587, de 30 de abril, que suspendeu as aulas nas unidades das redes de ensino pública e privada por tempo indeterminado. O Decreto nº 630, de 1º de junho, suspendeu até 2 de agosto de 2020 as aulas presenciais nas unidades das redes de ensino pública e privada, sem prejuízo do cumprimento do calendário letivo, o qual deverá ser objeto de reposição oportunamente.

Em 16 de junho, o Ministério da Educação publicou a Portaria nº 544 que dispõe sobre a substituição das aulas presenciais por aulas em meios digitais, enquanto durar a situação de pandemia do novo coronavírus - COVID-19. E, em 18 de junho, a Portaria nº 1.565 que estabeleceu orientações gerais visando à prevenção, ao controle e à mitigação da transmissão da COVID-19, e à promoção da saúde física e mental da população brasileira, de forma a contribuir com as ações para a retomada segura das atividades e o convívio social seguro.

O impacto potencial da COVID-19 é elevado devido a, entre outros aspectos:

- a. a propagação do vírus ser fácil e rápida;
- b. a transmissão ocorrer enquanto o paciente está assintomático ou tem sintomas leves (5 até 14 dias);
- c. a doença ter consequências agravadas, para além de idosos, em certos grupos populacionais com grande expressão no Brasil, como diabéticos, hipertensos e com problemas cardíacos;
- d. a possibilidade de gerar sobrecarga nos sistemas e serviços de saúde e assistência social (podendo gerar sua ruptura), na fase exponencial da contaminação;
- e. a taxa de mortalidade pode atingir, em certos contextos, números preocupantes.

Considerando que a transmissão do agente infeccioso se faz por contágio interpessoal, é fundamental promover a preparação das instituições, organizações e serviços para uma resposta efetiva e oportuna, que ajude a diminuir a amplitude e ritmo da infecção e a mitigar seus impactos, especialmente, o número de vítimas mortais. A estratégia a seguir deve estar alinhada com as indicações do Ministério da Saúde (MS) e da Organização Mundial de Saúde (OMS) e outras indicações de órgãos de governos federal, estadual e municipal. As atividades a desenvolver devem ser sempre proporcionais ao nível de risco definido pelas instituições responsáveis.

As experiências já reconhecidas nos casos mais bem-sucedidos de controle provam que a preparação para uma epidemia começa (ou deve começar) antes dela ocorrer. Se tal não ocorreu (ou só ocorreu parcialmente), mais importante se torna que a prevenção se inicie logo aos primeiros sinais de casos provenientes de outros países (ou regiões), com reforço na fase de transmissão local e, obviamente, maior destaque na fase de transmissão comunitária ou sustentada. Entre as medidas adotadas desde cedo pelos países melhor sucedidos no controle à COVID-19, constam-se a realização massiva de testes com isolamento de casos detectados e quebra de cadeias de transmissão, medidas de reforço da higiene individual e comunitária, comunicação eficaz e adequada e conscientização efetiva, mas dando devido realce a riscos e consequências em caso de negligência de medidas de distanciamento social (de vários graus e ordem), obrigatórias ou voluntárias, com proibição de aglomerações.

Um instrumento de planejamento e preparação de resposta a eventos adversos de

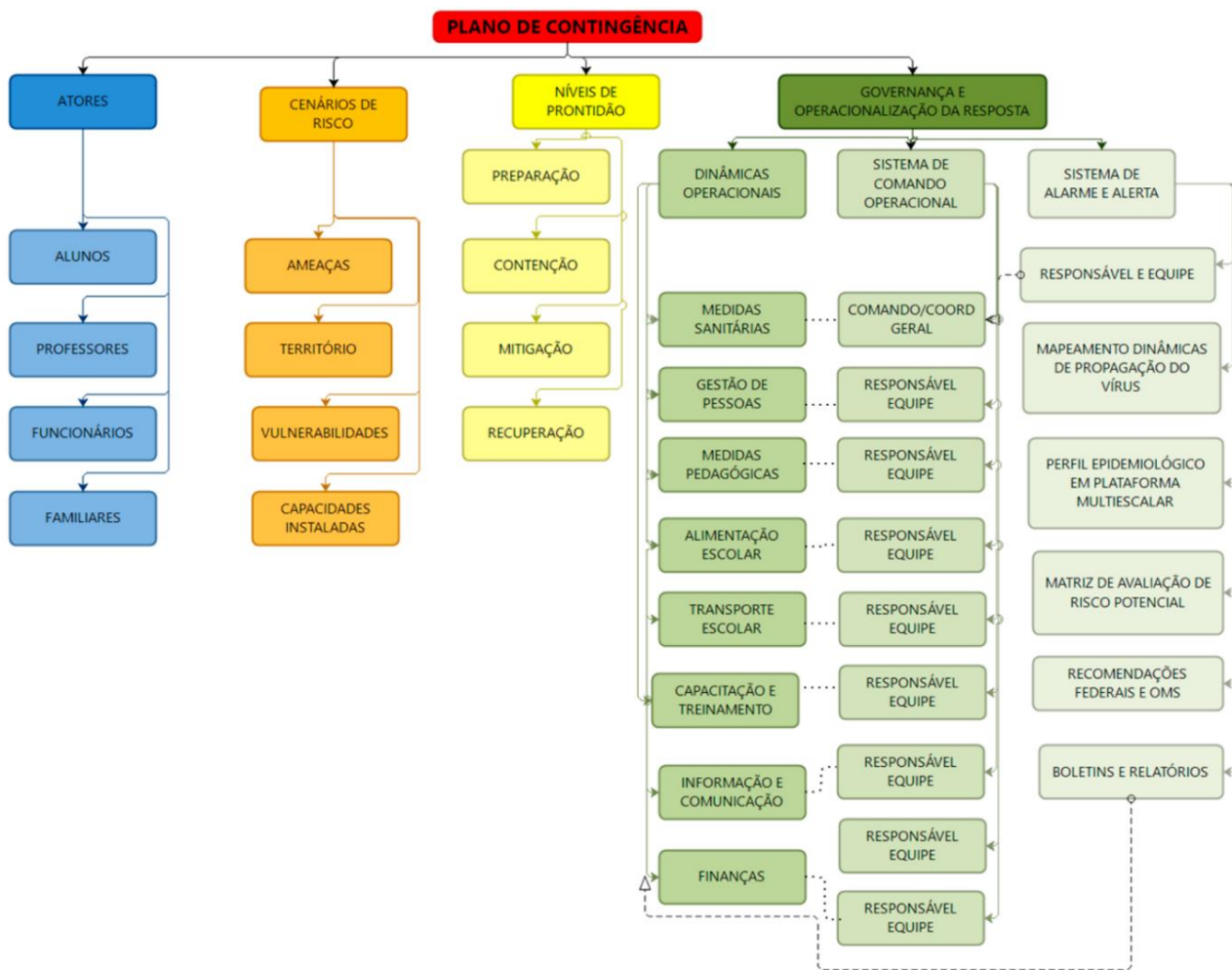
quaisquer tipos, previstos na Codificação Brasileira de Desastres - COBRADE, é o Plano de Contingência de Proteção e Defesa Civil (PLANCON-PDC). Nele se define(m) e caracteriza(m) o(s) cenário(s) de risco, se explicitam os níveis de risco/prontidão considerados e se estabelecem as dinâmicas e ações operacionais a implementar em cada um desses níveis, quando da iminência ou ocorrência do evento adverso a que o(s) cenário(s) de risco(s) alude(m), incluindo questões de comunicação, protocolos operacionais, recursos humanos a mobilizar, recursos/materiais a utilizar e sistema de coordenação operacional, através da previsão e acionamento de um Sistema de Comando de Operação (SCO) para gestão de crise. Os planos de contingência deverão em princípio ser elaborados em fase de normalidade ou, quando muito, prevenção, ou seja, antes da ocorrência do evento extremo. Na presente situação estão sendo elaborados em plena etapa de mitigação, já na fase de resposta.

A ESCOLA DE EDUCAÇÃO BÁSICA EMILIANO RAMOS, face à atual ameaça relacionada com a COVID-19, e tendo em conta a sua responsabilidade perante à comunidade escolar/acadêmica (alunos, professores, funcionários e familiares destes), elaborou o presente PLANO DE CONTINGÊNCIA (PLANCON-EDU/COVID-19). O Plano está alinhado com as metodologias para elaboração de Planos de Contingência da Defesa Civil de Santa Catarina e as orientações nacionais e internacionais (nomeadamente, Ministério da Saúde e Organização Mundial de Saúde, bem como Secretarias de Estado de Saúde e de Educação).

O Plano de Contingência Escolar para a COVID-19, a partir de cenários de risco identificados, define estratégias, ações e rotinas de resposta para o enfrentamento da epidemia da nova (COVID-19), incluindo eventual retorno das atividades presenciais, administrativas e escolares. O conjunto de medidas e ações ora apresentado deverá ser aplicado de modo articulado, em cada fase da evolução da epidemia da COVID-19.

2. ENQUADRAMENTO CONCEITUAL DE REFERÊNCIA

A estrutura do PLANCON-EDU da ESCOLA DE EDUCAÇÃO BÁSICA EMILIANO RAMOS obedece ao modelo conceitual ilustrado na Figura 1.



3. ATORES/POPULAÇÃO ALVO

Público alvo: alunos, professores, funcionários e familiares destes da ESCOLA DE EDUCAÇÃO BÁSICA EMILIANO RAMOS

4. OBJETIVOS

4.1 OBJETIVO GERAL

Fortalecer os processos de governança da escola, definindo estratégias, ações e rotinas de atuação para o enfrentamento da epidemia enquanto persistirem as recomendações nacionais, estaduais e/ou regionais de prevenção ao contágio da COVID-19, buscando assegurar a continuidade da sua missão educacional pautada pela proteção e segurança da comunidade escolar/acadêmica.

4.2 OBJETIVOS ESPECÍFICOS

- a. Identificar os cenários de riscos (com base nas ameaças, território envolvido, vulnerabilidades e capacidades instaladas do estabelecimento de ensino);
- b. Definir as dinâmicas e ações operacionais e adotar os protocolos operacionais específicos, abrangendo todas as atividades do estabelecimento e todos os membros da comunidade escolar e cumprindo todas as recomendações oficiais;
- c. Estabelecer uma Unidade de Gestão Operacional que assegure a implementação das dinâmicas e ações definidas para diferentes fases, em especial, na retomada de atividades presenciais;
- d. Promover acesso à informação constante de boletins atualizados e outros materiais de fontes oficiais sobre a pandemia, formas de contágio e formas de prevenção;
- e. Garantir uma eficiente comunicação interna (com alunos, professores e funcionários) e externa (com pais e/ou outros familiares dos alunos, fornecedores e população em geral);
- f. Determinar quais os recursos necessários para dar uma resposta efetiva e competente, adequada a cada fase de risco/prontidão associada à COVID-19;
- g. Implementar as ações de resposta, mitigação e recuperação, em cada fase, abrangendo toda a atividade do estabelecimento;
- h. Monitorar e avaliar as ações/medidas implementadas, possibilitando ajustes nas estratégias frente aos resultados esperados;
- i. Identificar eventuais casos suspeitos de COVID-19, orientando/encaminhando para que de imediato possam usufruir de apoio da escola e por parte dos serviços de saúde, evitando ou restringindo situações de contágio;
- j. Assegurar a continuidade da missão educativa, estabelecendo estratégias e metodologias pedagógicas adaptadas, buscando qualidade e equidade no atendimento escolar;
- k. Garantir condições sanitárias, profissionais, tecnológicas e apoio psicológico compatíveis com o momento da pandemia e pós-pandemia, garantindo a segurança da comunidade escolar nos aspectos sanitários, de higiene, saúde física e mental/emocional.

5. CENÁRIOS DE RISCO

Este plano de contingência está elaborado para cenários de risco específicos, que consideramos se aplicar ao nosso estabelecimento educativo. Em tais cenários são considerados o território de alcance da ameaça (COVID-19) com que se tem que lidar, bem como as vulnerabilidades e capacidades instaladas/a instalar.

5.1 AMEAÇA (S)

A principal ameaça a que o plano de contingência visa dar resposta é uma ameaça biológica, uma pandemia, mais exatamente, a transmissão do vírus 2019-nCoV, que tem impacto direto no sistema cardiorrespiratório¹, desencadeando no organismo humano a COVID-19.

A transmissão ocorre através:

- a. de gotículas ou micro gotículas de saliva e secreção nasal etc., projetadas por uma pessoa infectada e que atingem diretamente a boca, nariz e/ou olhos de outra pessoa. Essas gotículas podem atingir a boca, olhos ou nariz de pessoas próximas ou por contato:
- b. de contato físico com pessoa contaminada, como, por exemplo, ao apertar a mão de uma pessoa contaminada e em seguida levar essa mão à boca, ao nariz ou aos olhos.
- c. de objetos ou superfícies contaminadas e posterior contato com a boca, nariz ou olhos. Não podendo ser descartada a possibilidade de transmissão pelo ar em locais públicos – especialmente locais cheios, fechados e mal ventilados.

Depois do vírus atingir as mucosas, a maioria das pessoas desenvolve a doença com sintomas amenos. Há, contudo, pessoas que desenvolvem quadros de grande gravidade que, em certos casos, causam a morte do paciente. A probabilidade de complicações graves é mais comum em pessoas de grupos etários mais idosos e/ou na presença de outras doenças crônicas. Contudo, começam a aparecer mais casos em outras faixas de idade e em pessoas sem comorbidades aparentes.

Por outro lado, segundo a Organização Pan-Americana da Saúde (OPAS) e a OMS, calcula-se que a taxa de mortalidade associada à COVID-19 seja substancialmente maior que a da gripe sazonal (0,02% para 3,6% ou mais). A taxa de transmissão é elevada (cerca de 3, ou seja, 1 pessoa contamina, em média, 3 pessoas). Sem estratégias de distanciamento físico, deixando o vírus se transmitir livremente, a taxa de contaminação pode atingir,

¹ Segundo dados da OMS, com base em análise possível de 56.000 pacientes, 80% têm ausência de sintomas ou sintomas leves (febre, tosse, alguma dificuldade em respirar, etc.), 14% sintomas mais severos (sérias dificuldades em respirar, grande falta de ar e pneumonias) e 6% doença grave (insuficiência pulmonar, choque séptico, falência de órgãos e risco de morte).

eventualmente, até 50 a 70%, o que teria por consequência a falência total de sistemas de saúde e funerários, pois teríamos milhões de mortos e um cenário extremamente crítico.

Cabe ainda ressaltar que a falência dos sistemas de saúde e funerário não depende somente da taxa de contaminação, mas sobretudo da capacidade de atendimento dos casos graves da doença que podem atingir o nível de saturação mesmo em contexto de taxas menores de contágio. Não existe ainda nenhuma vacina disponível e provavelmente não estarão disponíveis ainda em 2020. Também não existem tratamentos medicamentosos específicos suficientemente testados, embora alguns medicamentos - tradicionalmente utilizados no tratamento de outras doenças - tenham sido utilizados com aparente sucesso, que não se sabe advir de qual ou de sua combinação com outros, e alguns novos medicamentos começam a ser testados.

Assim, a esta ameaça principal do vírus em si e da doença - por vezes mortais - que ele desencadeia, juntam-se, no mínimo, mais duas:

- a. a ameaça de uma profunda crise econômica e financeira;
- b. a ocorrência de contextos de perturbações emocionais pessoais e desequilíbrios sociais variados.

Nos dois últimos casos, o planejamento de estratégias mais adequadas para prevenir e restringir novos contágios, quando da retomada gradual de atividades, pode contribuir significativamente para o controle da doença e dirimir os impactos colaterais, favorecendo um ambiente mais propício à recuperação econômica e dos impactos psicossociais da pandemia.

Em síntese, a ameaça é real e de natureza complexa, uma vez que:

- a. o vírus é novo, com elevada taxa de mutação (sem que saibamos, totalmente, o que isso implica);
- b. seus impactos dependem das medidas de contingenciamento tomadas em tempo;
- c. os efeitos potenciais de curvas de crescimento epidemiológico, súbito e alto, sobre os sistemas de saúde são grandes, o que pode afetar a capacidade de resposta e a resiliência individual e comunitária e, por retroação, aumentar muito o risco;
- d. seu impacto na situação econômica global e de cada país pode gerar uma forte crise;
- e. o inevitável choque entre medidas de distanciamento social e preocupação de dinamização da atividade econômica pode criar conflitos e impasses difíceis de ultrapassar;
- f. aos períodos de distanciamento social mais extensivo têm que suceder-se períodos de maior flexibilização e tentativa de retomar a normalidade que, contudo, podem vir a gerar novas necessidades de distanciamento.

5.2 CARACTERIZAÇÃO DO TERRITÓRIO

No caso concreto da Escola de Educação Básica Emiliano Ramos , foi julgada como ajustada a descrição de território que segue:

A Escola de Educação Básica Emiliano Ramos, situa-se no município de Capão Alto SC, localizado no Planalto Serrano, limitando-se ao norte e leste com Lages, ao sul com o estado do Rio Grande do Sul e ao oeste com o município de Campo Belo do Sul.

O município de Capão Alto possui uma área de 1.335.000 km quadrados de extensão territorial, clima frio, com fortes geadas e neve no inverno. Possui uma área de reflorestamento e mata nativa natural da região. Cerca de 2300 pessoas residem hoje no município, tendo a sua economia baseada na pecuária, agricultura e no setor madeireiro.

Capão alto começou com sua progressista história no ano de 1889 quando aqui se fixaram as primeiras famílias de imigrantes e turco, vindo do vizinho estado do Rio Grande do Sul, e os habitantes nativos. Neste mesmo ano, foi rezada a primeira missa na localidade, passando a se chamar Capão Alto devido a sua altitude. O distrito de Capão Alto foi criado pela Lei Complementar Estadual nº 54 de 07 de janeiro de 1899, pelo Major Vidal José Oliveira. E passando a categoria de município no dia 29 de setembro de 1994, desmembrando- se do município de Lages, pela Lei nº 9697/94 que foi publicada no dia 30/09/94.

A distância média de Capão Alto aos principais pontos de referência é: Lages 28 km, Florianópolis 208 km, Vacaria 32 km, Porto Alegre 300 km e Caxias do Sul 250 km. Seus campos são imensos, possui belas fazendas próprias ao turismo rural. Na agricultura destaca-se a produção de maçã, batata, milho, feijão e kiwi; sendo hortaliça e cogumelos para a exportação. Na pecuária destaca-se a criação do gado leiteiro e corte, suínos e aves, fornecendo a carne e seus produtos derivados para o consumo local. É também um município novo e há somente esta Escola pertencente a 26ª GERED de Lages.

A Escola de Educação Básica Emiliano Ramos, localiza-se na Rua Atanásio Silva, nº 125, centro, CEP. 88548000, CNPJ: 83832410/0001-26, mantida pelo Estado de Santa Catarina e administrada pela Secretaria de Estado da Educação e do Desporto.

Esta Unidade Escolar possui um terreno com 10.000 m² sendo 1.765,40 m² de área construída. A referida escola iniciou as suas atividades como Grupo escolar em 09 de janeiro de 1956, em vista do parecer nº 112/74 da Comissão de Ensino do Egrégio C. E. E. Foi transformada em Escola Básica pelo decreto E-SEE-07-05/ nº 435 conforme publicado no diário Oficial nº 9990

de 17/05/74, funciona de acordo com as Leis e normas dos sistemas federais e estaduais de ensino.

No de 2020 possui cerca de 72 alunos no Ensino Médio. Sendo distribuídos em 4 turmas: dois primeiros anos do ensino médio; um segundo ano do ensino médio e um terceiro ano do ensino médio. A grande maioria dos alunos deslocam-se das comunidades interioranas, cerca de 36 % dos alunos, alguns distantes até 80 km da escola onde cursam o Ensino Médio, onde o transporte destes alunos é de responsabilidade da Prefeitura do município de Capão Alto.

5.3 VULNERABILIDADES

A Escola de Educação Básica Emiliano Ramos toma em consideração, na definição de seu cenário de risco, as vulnerabilidades gerais e específicas que seguem:

- a. facilitação de condições que permitam a transmissão do vírus, através de contatos diretos (aperto de mão, beijos, atingimento por partículas de pessoa infectada que tosse ou espirra, etc.) ou mediados (toque em superfícies infectadas, etc., seguido de toque com as mãos na boca, nariz e olhos), particularmente, em sociedades com hábitos sociais de maior interatividade física interpessoal;
- b. falta de certos hábitos e cuidados de higiene pessoal e relacional ou negligência no seu cumprimento, nomeadamente os hábitos associados à lavagem regular e adequada das mãos, etiquetas corretas de tossir e espirrar;
- c. insuficiente educação da comunidade escolar para a gestão de riscos e para a promoção da saúde (em especial, contextos epidemiológicos) que, em certos casos, se associa a baixa educação científica e dificuldades de pensamento crítico;
- d. atitudes de negação do vírus, da COVID-19 e/ou de seu impacto, decorrente de *fake news* e difusão de informação não validada cientificamente;
- e. condições específicas dos estabelecimentos, tais como tipo e dimensões das instalações físicas, condições de arejamento, espaço disponível para suficiente espaçamento das pessoas etc.;
- f. baixa percepção de risco e o descumprimento de regras sociais (por exemplo, distanciamento e isolamento social, uso de máscaras, entre outros);
- g. existência de atores pertencendo a grupos de risco;
- h. atividades essencialmente presenciais e desenvolvidas em grupos;
- i. dependência de meios de transporte coletivos urbanos, eventualmente saturados;
- j. falta de formação dos professores para usar tecnologia na educação;
- k. alunos sem espaço adequado para estudo em casa, falta de equipamentos como computadores e notebooks e problemas na conexão à internet;
- l. horário único de acesso às aulas e intervalos (recreios), causando possível aglomeração na entrada e saída das pessoas;
- m. número insuficiente de funcionários para auxiliar na fiscalização das normas de convivência exigidas;

5.4 CAPACIDADES INSTALADAS/ A INSTALAR

O(a) **ESCOLA DE EDUCAÇÃO BÁSICA EMILIANO RAMOS**

considera já ter instaladas e a instalar as seguintes capacidades:

Capacidades instaladas

A Escola de educação Básica Emiliano Ramos, dispõe de espaços arejados, sendo 7 salas de aula, um saguão, sala de informática, sala dos professores, secretaria e direção. Contudo todos os ambientes possuem dispense com álcool para higienização. A Escola possui um termômetro para medir a temperatura. Lixeiras com acionamento com os pés. Indicativos para uso de mascaras e um roteiro para higienização dos objetos, móveis e ambientes.

Capacidades a instalar

- a. dispor de ambiente específico para isolamento de pessoas que no meio do expediente/aula possam vir a ter algum tipo de sintoma; E Em seguida a este procedimento possam vir a ser atendidos pela equipe responsável da Secretaria Municipal de Saúde.
- b. formação específica, de acordo com o planejamento que segue: (Buscar parceria com a Vigilância Sanitária do Município de Capão Alto, assim como com a Secretaria Municipal de saúde do Município de Capão Alto).
- c. treinamento, incluindo simulados, conforme o planejamento que segue: (Buscar parceria com a Vigilância Sanitária do Município de Capão Alto, assim como com a Secretaria Municipal de saúde do Município de Capão Alto).
- d. Estabelecer fluxos de encaminhamento de pessoas com sintomas à rede de atenção pública ou privada; (Posto de Saúde do Município de Capão Alto).
- e. Estabelecer protocolos internos de testagem e rastreamento e afastamento de contatos de casos confirmados;

6. NÍVEIS DE PRONTIDÃO/AÇÃO

Este plano de contingência vincula-se aos níveis de prontidão/ação definidos no

Quadro 1, que estão baseados em indicações da OMS e correspondem à terminologia que vem sendo utilizada pelo Ministério da Saúde em suas análises. Tal terminologia parece-nos a mais adequada tanto à natureza da pandemia, como para os estabelecimentos a que se destina: Preparação; Resposta (subdividida em Contenção e Mitigação); e Recuperação.

FASES	SUBFASES	CARACTERÍSTICAS	PLANCON ESTADUAL
PREPARAÇÃO		Não existe epidemia ou existe em outros países de forma ainda não ameaçadora.	
RESPOSTA	<p>Contenção (por vezes, subdividida em simples no início e alargada quando já há casos no país/estado)</p> <p>Mitigação (podendo, se houver medidas muito firmes como testagem generalizada, isolamento de casos e impedimento de entradas chegar até à</p>	<p>Pode ir desde quando há transmissão internacional em outros países ou casos importados em outros estados (contenção inicial) até à situação da existência de cadeias secundárias de transmissão em outros estados e/ou casos importados no estado, mas sem cadeias de transmissão secundária (contenção alargada).</p> <p>Inclui medidas como o rastreamento (por meio de testes), isolamentos específicos (para evitar o contágio da população a partir de casos importados) e vigilância de entradas saídas e deslocamentos de pessoas, buscando erradicar o vírus. O limite da contenção é quando as autoridades perdem o controle do rastreamento, o vírus se propaga o vírus e entra em transmissão local. Considera-se na fase de Contenção duas subfases Contenção Inicial e Contenção Alargada.</p> <p>A mitigação deve começar logo quando há transmissão local e intensificar-se quando há transmissão sustentada ou comunitária.</p> <p>Sabendo-se que não será possível evitar todos os contágios, tenta-se diminuir o avanço da pandemia, com ações como suspensão de aulas, fechamento de comércio, bares e restaurantes,</p>	<p>Alerta (quando somente há ocorrências em outros estados)</p> <p>e</p> <p>Perigo Iminente (quando há casos importados no estado, mas sem cadeias de transmissão secundária)</p>

	Supressão)	cancelamento de eventos esportivos, congressos, shows e espetáculos, suspensão ou limitação de transportes etc. Quando a situação de contágio está sob maior controle e caminha para uma fase de recuperação estas medidas restritivas podem ser flexibilizadas.	Emergência de Saúde Pública
RECUPERAÇÃO		Caracteriza-se inicialmente pela redução do contágio e óbitos e controle parcial da epidemia, sustentada em indicadores oficiais de evolução de taxas de contágio e de ocupação de atendimento hospitalar. Posteriormente, pela superação do surto epidêmico e/ou surgimento de vacina e/ou descoberta de medicamentos adequados para o tratamento da COVID-19, comprovados cientificamente pelas autoridades competentes podendo considerar-se consolidada (recuperação plena). Até que isso aconteça, deve-se manter medidas preventivas adequadas para evitar o surgimento de novos focos de infecção e reversão do achatamento da curva de contágio. Na ocorrência de reversão da redução do contágio as medidas adequadas de prevenção e controle deverá ser retomadas, em parte similares às previstas para a fase de Contenção.	

Quadro 1. Níveis de prontidão/ação a considerar no PLACON-EDU para a COVID-19.

Fonte: Adaptado de um modelo geral de fases considerado pela OMS e, como base nos quais, muitos países elaboraram seus planos de contingência.

7. GOVERNANÇA E OPERACIONALIZAÇÃO DA RESPOSTA

A gestão de uma situação de crise, tão grave como a que nos confrontamos e temos que lidar, exige um ajuste na governança, ou seja, nos processos de governar neste tempo de crise. Referimo-nos, em especial, à interação e tomada de decisão entre os atores envolvidos neste problema coletivo, acompanhada da criação, reforço e/ou remodelação de diretrizes e normas e implementação de ações adequadas.

Na governança, diretamente, relacionada com a operacionalização das dinâmicas e ações operacionais de resposta, salientam-se três domínios fundamentais:

- a. o das diretrizes, dinâmicas e ações operacionais (e respectivos protocolos) a implementar;
- b. o do Sistema de Comando Operacional, propriamente dito, diferenciado do “normal” sistema e processo de governo, mas com ele interligado, e que se torna necessário constituir para coordenar toda a implementação a eventuais ajustes do plano, indicando equipe e responsável em cada domínio;
- c. o do Sistema de Alerta e Alarme, incluindo as dinâmicas de comunicação e os processos de monitoramento e avaliação, que permite, identificar os eventuais ajustes que se torna necessário implementar.

7.1 DIRETRIZES, DINÂMICAS E AÇÕES OPERACIONAIS (DAOP)

As diretrizes, dinâmicas e ações operacionais a serem implementadas encontram-se indicadas na sequência.

No planejamento da implementação das diretrizes, dinâmicas e ações sugere-se que seja usada, como referência, a ferramenta de qualidade 5W2H. Os 5 W (das iniciais do nome em inglês) são: W1) porque será feito; W2) o que será feito; W3) onde será feito; W4) quando será feito; W5) quem o fará. Os dois H: H1) como será feito; H2) quanto custará.

Os quadros síntese que seguem resumem as principais dinâmicas e sugestões de ações que podem ser realizadas, sendo que as diretrizes com mais detalhes estão disponíveis nos links de acesso.

MEDIDAS SANITÁRIAS (promover a saúde e prevenir a transmissão do vírus)

Diretrizes: Link de Acesso:

<https://drive.google.com/file/d/13JpI3bInU3Do59SkO8xIQLI2LUcc5rJ8/view?usp=sharing>

Ações e Metodologias

- I. 1º Ação: Avaliar a possibilidade de retorno gradativo das atividades escolares, com intervalos mínimos de 7 (sete) dias entre os grupos regressantes, em cada estabelecimento, com o monitoramento da evolução do contágio, tanto na comunidade escolar quanto na comunidade geral da localidade, contemplando novos alinhamentos, se necessário;
- II. Avaliar inicialmente a possibilidade de retorno das atividades em dias alternados, para turmas alternadas, de forma a ampliar a possibilidade do distanciamento, considerando que esta ação disponibilizará maiores espaços e salas de aulas;
- III. Definir, se possível, um “espelho” para cada sala de aula, de forma que cada aluno utilize todos os dias a mesma mesa e a mesma cadeira;

- IV. Reenquadrar, dentro do possível, as grades de horários de cada turma, de forma a condensar em menores quantidades de dias possíveis as aulas do mesmo professor, de forma que cada professor mude o mínimo possível de sala;
- V. Adotar estratégias eficazes de comunicação com a comunidade escolar, priorizando canais virtuais e a audiodescrição para deficientes visuais e LIBRAS para alunos surdos;
- VI. Providenciar a atualização dos contatos de emergência dos alunos (também dos responsáveis quando aplicável), e dos trabalhadores, antes do retorno das aulas, assim como mantê-los permanentemente atualizados;
- VII. Estimular a priorização de realização de reuniões por videoconferência, evitando a forma presencial, quer seja por alunos, docentes, trabalhadores ou fornecedores e, em especial, quando não for possível, reduzir ao máximo o número de participantes e sua duração. Em extensão para as pessoas com deficiência, buscar assessoria e suporte dos serviços de Educação Especial para adequações e acesso a informações;
- VIII. Suspender as atividades do tipo excursões e passeios externos;
- IX. Suspender todas as atividades que envolvam aglomerações, tais como festas de comemorações, reuniões para entrega de avaliações, formaturas, feiras de ciências, apresentações teatrais, entre outras;
- X. Suspender as atividades esportivas coletivas presenciais e de contato, tais como: lutas (artes marciais), futebol, voleibol, ginástica, balé e outras, devido à propagação de partículas potencialmente infectantes, priorizando e incentivando atividades individuais ao ar livre;
- XI. Avaliar a possibilidade pedagógica de que as aulas de educação física sejam temporariamente teóricas, na primeira etapa do retorno. E após sejam planejadas para serem executadas individualmente, sem contato físico, mantendo a distância de 2m entre os participantes e em espaços abertos (ar livre). Proibir a prática de esportes que envolvam superfícies que não possam ser limpas e atividades que envolvam troca de objetos entre os alunos;
- XII. Desestimular o uso de elevadores, por meio de cartazes afixados em locais visíveis, que contenham orientações mínimas, recomendando a utilização apenas para pessoas com dificuldades ou limitações para deslocamento;
- XIII. Adotar rotinas regulares de orientação de alunos e trabalhadores sobre as medidas de prevenção, monitoramento e controle da transmissão do COVID-19, com ênfase na correta utilização, troca, higienização e descarte de máscaras, bem como na adequada higienização das mãos e de objetos, na manutenção da etiqueta respiratória e no respeito ao distanciamento social seguro, sempre em linguagem acessível para toda a comunidade escolar;
- XIV. Informar as alterações de rotina e mudanças de trajeto e objetos, com antecedência, aos alunos com deficiência visual e Transtorno de Espectro Autista-TEA;
- XV. Comunicar as normas de condutas relativas ao uso dos espaços físicos e à prevenção e ao controle do COVID-19, em linguagem acessível à comunidade escolar, e quando aplicável, afixar cartazes com as mesmas normas em locais visíveis e de circulação, tais

como: acessos aos estabelecimentos, salas de aula, banheiros, refeitórios, corredores, dentre outros;

XVI. Conhecer todos os regramentos sanitários vigentes aplicáveis, procurando documentar ou evidenciar as ações adotadas pelo estabelecimento de ensino, em decorrência do cumprimento destes regramentos;

XVII. Recomendar aos Reitores, Diretores Escolares e Administradores Escolares acompanharem os casos suspeitos ou confirmados, na comunidade escolar, e com as autoridades locais, a evolução de casos positivos, nos seus municípios e nos adjacentes, de forma a gerenciar o funcionamento do estabelecimento, avaliando a adequação da continuidade das aulas, cancelando-as, se necessário, e quando aplicável, contemplar o possível fechamento temporário do estabelecimento, de forma total ou parcial (apenas alguma sala, edifício ou instalação).

MEDIDAS DE HIGIENE PESSOAL

As medidas de higiene pessoal são as recomendações a serem seguidas com intuito de minimizar, tanto o contágio direto quanto o indireto, por intermédio de ações a serem realizadas de forma individualizadas, tanto por parte de alunos quanto de trabalhadores e visitantes. São elas:

- I. Orientar alunos e trabalhadores sobre a necessidade e importância de evitar tocar os olhos, nariz e boca, além de higienizar sistematicamente as mãos, especialmente nas seguintes situações: a) após o uso de transporte público; b) ao chegar no estabelecimento de ensino; c) após tocar em superfícies tais como: maçanetas das portas, corrimãos, botões de elevadores, interruptores; d) após tossir, espirrar e/ou assoar o nariz; e) antes e após o uso do banheiro; f) antes de manipular alimentos; g) antes de tocar em utensílios higienizados; h) antes e após alimentar os alunos; i) antes das refeições; j) antes e após cuidar de ferimentos; k) após a limpeza de um local e/ou utilizar vassouras, panos e materiais de higienização; l) após remover lixo e outros resíduos; m) após trocar de sapatos; n) antes e após o uso dos espaços coletivos; o) antes de iniciar e após uma nova atividade;
- II. Estimular a comunidade escolar a utilizar frequentemente as preparações alcoólicas antissépticas 70% (setenta por cento) em formato de gel, espuma ou spray, para higienização das mãos, disponíveis em diversos ambientes do estabelecimento de ensino;
- III. Manter disponível um frasco de álcool gel 70% para cada professor, recomendando a este que leve consigo para as salas de aula para sistematicamente higienizar as mãos;
- IV. Orientar os trabalhadores a manter as unhas cortadas ou aparadas, os cabelos presos e evitar o uso de adornos, como anéis e brincos;
- V. Recomendar aos professores que utilizem máscaras descartáveis (evitando as de tecido);

- VI. Orientar cada professor a higienizar as mãos e substituir as máscaras descartáveis ao final de cada aula (a cada mudança de sala) e ao final do seu turno;
- VII. Orientar aos alunos, trabalhadores e visitantes, que adentrarem ao estabelecimento, que deverão usar máscaras descartáveis, ou de tecido não tecido (TNT), ou de tecido de algodão, recomendando que as elas devem ser trocadas a cada 2 (duas) horas ou quando tornar-se úmida (se antes deste tempo). Para o uso de máscaras de tecido recomenda-se que seja realizada em conformidade com o previsto na Portaria SES nº 224, de 03 de abril de 2020, ou outros regramentos que venham substituí-la;
- VIII. Orientar a comunidade escolar sobre os cuidados necessários a serem adotados em casa e no caminho entre o domicílio e o estabelecimento de ensino;
- IX. Orientar e estimular os alunos, trabalhadores e visitantes à aplicação da “etiqueta da tosse”;
- X. Orientar alunos e trabalhadores a usar lenços descartáveis para higiene nasal e bucal e a descartá-los imediatamente em lixeira com tampa, preferencialmente de acionamento por pedal ou outro dispositivo;
- XI. Orientar alunos com deficiência visual a realizarem a higiene das mãos bem como de sua bengala de uso pessoal após a utilização, principalmente ao andar em espaços abertos.

MEDIDAS PARA A READEQUAÇÃO DOS ESPAÇOS FÍSICOS PARA CIRCULAÇÃO SOCIAL

A readequação dos espaços para circulação social é uma atividade fundamental no processo organizacional a fim de minimizar a evolução da contaminação pelo COVID-19, sendo importante a racionalização da utilização dos espaços, em sua forma e em sua cronologia, também há a necessidade de uma nova postura no comportamento dos indivíduos, portanto se recomenda:

I. Readequar os espaços físicos, respeitando o distanciamento mínimo de 1,5 m (um metro e meio) em sala de aula. Nas atividades de educação física em espaços abertos, recomenda-se à distância de 2 m (dois metros) de distância entre pessoas, quer seja entre alunos, professores, outros trabalhadores ou visitantes;

II. Estabelecer, afixar em cartaz e respeitar o teto de ocupação, compreendido como o número máximo permitido de pessoas presentes, simultaneamente, no interior de um mesmo ambiente, respeitando o distanciamento mínimo obrigatório;

III. Organizar as salas de aula de forma que os alunos se acomodem individualmente em carteiras, respeitando o distanciamento mínimo recomendado;

IV. Demarcar o piso dos espaços físicos, de forma a facilitar o cumprimento das medidas de distanciamento social, especialmente nas salas de aula, nas bibliotecas, nos refeitórios e em outros ambientes coletivos;

V. Suspender a utilização de catracas de acesso e de sistemas de registro de ponto, cujo acesso e registro de presença ocorram mediante biometria, especialmente na forma digital, para alunos e trabalhadores;

VI. Disponibilizar alternativas de acessos e saídas sem comandos com o contato das mãos, para estabelecimentos que disponham de estacionamentos, em especial se utilizarem sistemas de digitação numérica ou de biometria digital, tanto para alunos quanto para trabalhadores e visitantes;

VII. Implementar nos corredores o sentido único, para coordenar os fluxos de entrada, circulação e saída de alunos e trabalhadores, respeitando o distanciamento mínimo entre pessoas;

VIII. Definir pontos exclusivos para entradas e para saídas para os estabelecimentos que disponham de mais de um acesso. Para estabelecimentos que disponham de um único acesso, definir e identificar áreas para acessos e saídas, de forma a proporcionar condições que evitem ou minimizem o cruzamento das pessoas na mesma linha de condução;

IX. Organizar, quando possível, as entradas dos alunos, de forma que não ocorram aglomerações, bem como escalonar os horários de saída de alunos, de modo a evitar congestionamentos e aglomerações;

X. Evitar o uso de espaços comuns que facilitem a aglomeração de pessoas, como pátios, refeitórios, ginásios, bibliotecas, auditórios, entre outros;

XI. Escalonar os horários de intervalo, refeições, bem como horários de utilização de ginásios, bibliotecas, pátios entre outros, quando estes se fizerem necessários, com o objetivo de preservar o distanciamento mínimo obrigatório entre pessoas e evitar a aglomeração de alunos e trabalhadores nas áreas comuns;

XII. Evitar o acesso de pais, responsáveis, cuidadores e/ou visitantes no interior das dependências dos estabelecimentos de ensino, porém nos casos em que o acesso ocorrer, devem ser preservadas as regras de distanciamento mínimo obrigatório e o uso de máscara;

XIII. Assegurar o respeito dos pais, responsáveis e/ou cuidadores às regras de uso de máscara e de distanciamento mínimo obrigatório nas dependências externas do estabelecimento de ensino, quando da entrada ou da saída de alunos, e, quando aplicável, sinalizar no chão a posição a ser ocupada por cada pessoa;

XV. Assegurar que trabalhadores e alunos do Grupo de Risco permaneçam em casa, sem prejuízo de remuneração e de acompanhamento das aulas, respectivamente;

XVI. Desativar ou lacrar as torneiras a jato dos bebedouros que permitam a ingestão de água diretamente, de forma que se evite o contato da boca do usuário com o equipamento. Caso não seja possível lacrar ou remover o sistema de torneiras com jato de água, o bebedouro deverá ser substituído por equipamento que possibilite a retirada de água apenas em copos descartáveis ou recipientes de uso individual, mantendo disponível álcool gel ao lado do bebedouro, com recomendação de higienização das mãos antes e após a retirada da água;

XVII. Aferir a temperatura de todas as pessoas previamente a seu ingresso nas dependências do estabelecimento de ensino, por meio de termômetro digital infravermelho, vedando a entrada daquela cuja temperatura registrada seja igual ou superior a 37,8 (trinta e sete vírgula oito) graus Celsius;

XVIII. Assegurar o conhecimento das mudanças realizadas nos espaços físicos de circulação social aos alunos com deficiência.

MEDIDAS DE DISTANCIAMENTO SOCIAL;

A implementação de medidas de distanciamento social é recomendável para toda comunidade escolar, quer sejam alunos, professores, outros trabalhadores e visitantes. Esta atividade é indispensável para minimizar a evolução da contaminação pelo COVID-19, havendo a necessidade uma nova postura no comportamento de toda comunidade escolar, recomenda-se:

I. Respeitar o limite definido para capacidade máxima de pessoas em cada ambiente, em especial, em salas de aulas, bibliotecas, ambientes compartilhados, afixando cartazes informativos nos locais;

II. Orientar alunos, professores, trabalhadores e visitantes a manter o distanciamento recomendável em todos os momentos, que é de 1,5 m (um metro e meio) entre as pessoas;

III. Orientar alunos e trabalhadores a evitar comportamentos sociais tais como aperto de mãos, abraços e beijos;

IV. Orientar alunos e trabalhadores a não compartilhar material escolar, como canetas, cadernos, régua, borrachas entre outros; porém, caso se faça necessário, recomendar que sejam previamente higienizados;

V. Orientar alunos e trabalhadores a não compartilhar objetos pessoais, como roupas, escova de cabelo, maquiagens, brinquedos e semelhantes;

VI. Orientar alunos a restringirem-se as suas salas de aula, e evitando espaços comuns e outras salas que não as suas;

MEDIDAS DE HIGIENIZAÇÃO E SANITIZAÇÃO DE AMBIENTES

A higienização dos ambientes é uma atividade importante no controle da disseminação do COVID-19 na sua forma indireta, pois esta pode ter grande potencial de contágio, requerendo cuidados especiais, tendo-se como orientações:

I. Recomendar a todos os estabelecimentos a fazer higienização de todas as suas áreas, antes da retomada das atividades;

II. Garantir equipamentos de higiene, como dispensadores de álcool em gel, lixeiras com tampa com dispositivo que permita a abertura e fechamento sem o uso das mãos (como lixeira com pedal);

III. Prover treinamento específico sobre higienização e desinfecção adequadas de materiais, superfícies e ambientes, aos trabalhadores responsáveis pela limpeza;

IV. Utilizar exclusivamente produtos de limpeza e higienização regularizados pela ANVISA e ao fim que se destinam;

V. Higienizar o piso das áreas comuns a cada troca de turno, com soluções de hipoclorito de sódio 0,1% (água sanitária) ou outro desinfetante indicado para este fim;

VI. Higienizar, uma vez a cada turno, as superfícies de uso comum, tais como maçanetas das portas, corrimãos, botões de elevadores, interruptores, puxadores, bancos, mesas, acessórios em instalações sanitárias, com álcool 70% ou preparações antissépticas ou sanitizantes de efeito similar;

VII. Ampliar a frequência da higienização das instalações sanitárias;

VIII. Manter disponível nos banheiros sabonete líquido, toalhas de papel e preparações alcoólicas antissépticas 70% (setenta por cento) em formato de gel, espuma ou spray;

IX. Manter disponível preparações alcoólicas antissépticas 70% (setenta por cento) em formato de gel, espuma ou spray, para higienização das mãos, em todos os ambientes da instituição de ensino e em locais estratégicos e de fácil acesso, como entradas, saídas, corredores, elevadores, entre outros;

X. Higienizar, a cada uso, materiais e utensílios de uso comum, como colchonetes, tatames, entre outros;

XI. Ofertar, sempre que possível, material individual e higienizado para o desenvolvimento das atividades pedagógicas;

XII. Intensificar, quando possível, a utilização de iluminação natural (entrada de sol) e a manutenção de portas e janelas abertas para a ventilação natural do ambiente, tanto para salas de aulas, ambientes comuns e de deslocamento. Quando existir sistemas de climatização artificial e forem aplicáveis os Planos de Manutenção, Operação e Controle (PMOC), estes devem estar implementados e atualizados.

MEDIDAS DE HIGIENIZAÇÃO DE MATERIAIS E INSTRUMENTOS DIDÁTICOS E PESSOAIS

A higienização de materiais é uma atividade importante no controle da disseminação do COVID-19 na sua forma indireta, e esta pode ter grande potencial de contágio, requerendo cuidados especiais, tendo-se como recomendações:

I. Orientar alunos e trabalhadores a higienizarem regularmente os aparelhos celulares com álcool 70% (setenta por cento) ou solução sanitizante de efeito similar, compatíveis com os respectivos aparelhos;

II. Estabelecer metodologia e orientar alunos e trabalhadores a higienizarem, a cada troca de usuário, os computadores, tablets, equipamentos, instrumentos e materiais didáticos empregados em aulas práticas, de estudo ou pesquisa, com álcool 70% (setenta por cento) ou com soluções sanitizantes de efeito similar, compatíveis com os respectivos aparelhos, equipamentos ou instrumentos;

III. Orientar alunos e trabalhadores a evitarem, sempre que possível, o compartilhamento de equipamentos, entre estes os celulares e materiais didáticos;

IV. Reduzir a quantidade de materiais disponíveis nas salas, como livros e outros materiais didáticos, isolando-os na medida do possível, e mantendo apenas o que for estritamente necessário para as atividades didático-pedagógicas;

V. Manter os livros após sua utilização ou devolução por alunos em local arejado e somente retornar a sua estante e disponibilidade para nova utilização após três dias.

QUESTÕES PEDAGÓGICAS

Diretrizes: Link de Acesso:

<https://drive.google.com/file/d/1n97iksLAGrEv2uJnPzCtVI02UNLZHZ2s/view?usp=sharing>

Ações e Metodologias

1. Garantia do Direito à Educação Básica As ações descritas abaixo têm como objetivo assegurar o direito à educação dos estudantes inseridos na Educação Básica e Profissional:
 - 1.1. Assegurar o acesso e a permanência na Educação Básica;
 - 1.2. Assegurar a gestão democrática no planejamento de retomada das aulas presenciais;
 - 1.3. Adequar metodologias pedagógicas e implementar estratégias que garantam o acesso à aprendizagem dos estudantes;
 - 1.4. Redefinir para a faixa etária atendida pela Educação Infantil a proposta pedagógica que promova a garantia dos direitos de aprendizagem e desenvolvimento, respeitando as especificidades desta etapa de ensino;
 - 1.5. Realizar o mapeamento dos estudantes que não apresentam condições para o retorno às atividades escolares presenciais, para auxiliar na definição das estratégias de retomada;
 - 1.6. Realizar, para estudantes da Educação Especial, uma avaliação com a equipe pedagógica, professores e professores AEE, colhendo a posição da família com relação ao retorno presencial, com foco na funcionalidade e autonomia, sendo garantida a continuidade das atividades remotas para os que estejam impossibilitados de retornarem às atividades presenciais;
 - 1.7. Fazer o mapeamento dos estudantes que não tiveram acesso às atividades presenciais, durante o período de pandemia e daqueles que tiveram acesso, mas não realizaram as atividades propostas;
 - 1.8. Definir os grupos com prioridade para serem atendidos presencialmente, observando que os critérios devem ser validados, preferencialmente, em diálogo com as comunidades escolares;
 - 1.9. Assegurar as atividades escolares não presenciais aos estudantes com especificidades que não poderão retornar aos estudos presencialmente;
 - 1.10. Orientar, quando necessário, os estudantes que retornarem às atividades presenciais para que, obrigatoriamente, cumpram de forma concomitante as atividades do regime de ensino não presencial;
 - 1.11. Orientar que sejam elaboradas, pelos órgãos competentes, normas que tratem da autonomia de pais e responsáveis para exercer a escolha pela manutenção do ensino totalmente remoto aos estudantes sob sua responsabilidade e do compromisso de apoio e acompanhamento das atividades educacionais propostas;

- 1.12. Garantir que as redes de ensino ofereçam atividades presenciais e atividades não presenciais enquanto perdurar o regime especial de educação decorrente da pandemia COVID-19;
 - 1.13. Orientar pela obrigatoriedade da realização das atividades não presenciais aos estudantes que, por determinado motivo, não participarem das atividades presencialmente;
 - 1.14. Realizar busca ativa dos estudantes que não retornarem às atividades presenciais e/ou não estão realizando as atividades não presenciais;
 - 1.15. Definir estratégias de apoio pedagógico aos estudantes que não acompanharam ou não conseguiram assimilar significativamente os conhecimentos durante as atividades não presenciais propostas;
 - 1.16. Divulgar amplamente, para toda a comunidade escolar, as estratégias pedagógicas adotadas pela Rede de Ensino e/ou unidade escolar, a fim de promover seu engajamento na realização das atividades presenciais e não presenciais, enquanto perdurar o regime especial de educação decorrente da pandemia COVID-19;
 - 1.17. Ampliar o acesso à internet, a dispositivos eletrônicos e à infraestrutura adequada às TICs;
 - 1.18 Estabelecer planejamento organizacional e pedagógico adaptativo. visto que a volta às aulas deve ser gradual, por etapas ou níveis, e escalonadas, conforme determinações sanitárias;
 - 1.19. Prever a necessidade de apoio psicossocial a estudantes, familiares e profissionais da educação.
2. Calendário Escolar As ações descritas abaixo têm como objetivo dar recomendações para a efetivação do calendário escolar da Educação Básica e Profissional:
 - 2.1. Garantir a validação das atividades não presenciais para cômputo do cumprimento da carga horária mínima legal vigente estipulada para cada etapa e modalidade de ensino;
 - 2.2. Observar as diretrizes sanitárias na elaboração do novo calendário escolar;
 - 2.3. Envolver a comunidade escolar na reestruturação do calendário e quadro de horários da escola;
 - 2.4. Envidar esforços na reestruturação do calendário, a fim de estabelecer períodos de recesso e/ou férias escolares, observadas as particularidades de cada rede e normas vigentes;
 - 2.5. Adotar, caso seja necessário, novas estruturas de organização escolar previstas na LDB, Diretrizes Curriculares Nacionais.
 3. Organização Curricular As ações descritas abaixo têm o intuito de orientar cada sistema de ensino com relação à organização curricular:
 - 3.1. Garantir o planejamento da avaliação formativa e diagnóstica;
 - 3.2. Adequar os critérios de promoção dos estudantes, as avaliações para efeito de decisões de final de ciclo, adotando medidas que minimizem a evasão, o abandono e a retenção escolar;

- 3.3. Elaborar instrumentos de avaliação diagnóstica que atendam às especificidades dos estudantes e busquem mitigar ou eliminar as desigualdades educacionais; (Nova redação)
- 3.4. Realizar avaliação diagnóstica de cada estudante, por meio da observação do desenvolvimento em relação aos objetivos de aprendizagem e habilidades que se procurou desenvolver com as atividades pedagógicas não presenciais e construir um programa de recuperação, caso necessário;
- 3.5. Redefinir as estratégias do processo pedagógico e os objetivos de aprendizagem e desenvolvimento, direitos de aprendizagem e campo de experiências, tendo em vista a BNCC, o CBTC ou o Currículo de Referência, levando, assim, à continuidade da aprendizagem no percurso formativo;
- 3.6. Promover o aprimoramento do uso das TICs nas propostas pedagógicas;
- 3.7. Reforçar a importância do planejamento pedagógico interdisciplinar;
- 3.8. Adequar o Projeto Político-Pedagógico, considerando o contexto vigente;
- 3.9. Promover a autonomia pedagógica, por local de trabalho, com valorização do diálogo entre toda comunidade escolar;
- 3.10. Adotar estratégias eficientes para a recuperação da aprendizagem, principalmente dos estudantes em risco de trabalho infantil, violência doméstica e vulnerabilidade social;
- 3.11. Promover atividades educativas sobre higienização e etiqueta respiratória;
- 3.12. Desenvolver estratégias pedagógicas de prevenção à COVID-19, de forma a estimular os estudantes e servidores a se apropriarem dos conceitos estabelecidos nas diretrizes sanitárias;
- 3.13. Estimular estudantes e servidores a se tornarem agentes multiplicadores de prevenção da COVID-19 na comunidade escolar e local.
4. Formação Continuada Promover a formação das equipes pedagógicas e dos professores com os focos: planejamento alinhado à BNCC, ao CBTC ou Currículo Referência, novas propostas pedagógicas, incluindo metodologias ativas de ensino, aprendizagem e avaliações, avaliação diagnóstica e processual, avaliação na perspectiva do percurso formativo e uso das TICs.

ALIMENTAÇÃO ESCOLAR

Diretrizes: Link de Acesso:

https://drive.google.com/file/d/1KETWKjDA630i_rrQ5GNENoiK4kSd1Gt/view?usp=sharing

Ações e Metodologias

- I. Recomendar que cada estabelecimento de ensino atualize o Manual de Boas Práticas de Manipulação e os Procedimentos Operacionais Padronizados de forma a adequá-los para o combate à disseminação da COVID-19;

- II. Orientar que cada estabelecimento de ensino manipule e prepare os alimentos de acordo com o Manual de Boas Práticas e os Procedimentos Operacionais Padronizados de forma a combater a disseminação da COVID-19;
- III. Utilizar utensílios higienizados conforme definido no Manual de Boas Práticas de Manipulação dos Alimentos de cada estabelecimento;
- IV. Orientar os trabalhadores a evitar tocar o rosto, em especial os olhos e a máscara, durante a produção e distribuição dos alimentos, seguindo os procedimentos estabelecidos no Manual de Boas Práticas de Manipulação de Alimentos de cada estabelecimento;
- V. Orientar o trabalhador que os uniformes devem ser trocados, no mínimo, diariamente e usados exclusivamente nas dependências de armazenamento, preparo e distribuição dos alimentos;
- VI. Substituir os sistemas de autosserviço de bufê, utilizando porções individualizadas ou disponibilizando funcionário(s) específico(s) para servir todos os pratos e entregar os utensílios;
- VII. Realizar higienização adequada das mesas, cadeiras, bancos e similares, a cada uso. Não utilizar toalhas de tecido ou outro material;
- VIII. Estabelecer horários alternados de distribuição de alimentos e utilização de refeitórios e praças de alimentação, com o objetivo de evitar aglomerações;
- IX. Organizar a disposição das mesas e cadeiras no refeitório de modo a assegurar que a sua utilização proporcione o distanciamento mínimo de 1,5 metros (um metro e meio) entre as pessoas;
- X. Obedecer o distanciamento mínimo de 1,5 metros (um metro e meio) entre pessoas no refeitório em todas as atividades, da entrada à saída;
- XI. Programar a utilização dos refeitórios com apenas 1/3 (um terço) da sua capacidade (por vez). Organizar cronograma para sua utilização, de forma a evitar agrupamento e cruzamento entre os trabalhadores (fluxos interno e de entradas e saídas), além de garantir a manutenção da distância mínima de 1,5 m (um metro e meio) de raio entre os trabalhadores;
- XII. Recomendar que preferencialmente não sejam trazidos alimentos externos. Caso haja a necessidade, este deverá estar higienizado e embalado conforme recomendações sanitárias;
- XIII. Orientar alunos e trabalhadores a não partilhar alimentos e não utilizar os mesmos utensílios, como copos, talheres, pratos entre outros;
- XIV. Utilizar a máscara durante toda a permanência no ambiente, retirando somente no momento do consumo do alimento;
- XV. Orientar a troca, higienização, armazenamento e descarte das máscaras conforme o estabelecido na Portaria SES nº 224/2020; XVI. Orientar que entregadores e outros trabalhadores externos não entrem no local de manipulação dos alimentos;
- XVII. Realizar formação/treinamento com os profissionais envolvidos em todos os processos da alimentação na escola (recebimento, armazenamento, pré-preparo, preparo, distribuição, acompanhamento e fiscalização), seguindo os procedimentos estabelecidos nas diretrizes sanitárias, planos de contingências e protocolos escolares;
- XVIII. Organizar um plano de comunicação para orientar a comunidade escolar sobre os procedimentos alimentares, conforme as diretrizes sanitárias, planos de contingência e protocolos escolares;
- XIX. Seguir os procedimentos de higienização do kit de alimentação escolar (onde houver) de acordo com as normas sanitárias;

TRANSPORTE ESCOLAR

Diretrizes: Link de Acesso:

https://drive.google.com/file/d/1-f_KWOhot0A263pxiacSmpvm_BgexkGC/view?usp=sharing

Ações e Metodologias

MEDIDAS AOS PAIS/RESPONSÁVEIS DE ALUNOS/ESTUDANTES:

I. Orientar aos pais que os estudantes deverão utilizar máscara facial como barreira, para a utilização do transporte, seguindo todas as orientações de uso já dispostas na Portaria SES nº 224, de 03 de abril de 2020;

II. Os motorista/monitores escolares deverão realizar a aferição de temperatura corporal dos estudantes, antes de adentrarem no transporte escolar, com uso de termômetros infravermelhos ou outro instrumento correlato fornecido pela Secretaria Municipal de Educação. Aferida a temperatura de 37,8oC (trinta e sete vírgula oito graus Celsius) ou superior, não será permitida a entrada no transporte;

III. No caso de o estudante apresentar temperatura de 37,8oC (trinta e sete vírgula oito graus Celsius) ou superior, o motorista/monitor deverá relatar o fato à equipe gestora da escola para que esta tome as devidas providências;

IV. Solicitar aos pais/responsáveis que acompanhem/aguadem seus filhos no ponto de embarque, caso seja detectada febre este não poderá adentrar ao veículo e deverá buscar orientação com a Vigilância Epidemiológica Municipal;

V. Realizar campanha de conscientização para que os pais/responsáveis priorizem o transporte próprio de seus filhos, visando a evitar o risco de contaminação dentro do transporte, orientando que não transportem passageiros fora do núcleo familiar;

GESTÃO DE PESSOAS

Diretrizes: Link de Acesso:

<https://drive.google.com/file/d/13fykW7jWvt7CYvppxmCHIWM15D3Q61eF/view?usp=sharing>

Ações e Metodologias

1. Do acompanhamento das condições de saúde:

1.1 Quanto à prevenção, recomenda-se que as unidades de ensino reforcem as medidas de prevenção da doença, orientando os profissionais da educação a respeito de diretrizes como:

- distanciamento social;
- uso de máscaras;
- higiene das mãos;

- limpeza do ambiente de trabalho;
- afastamento de sintomáticos;
- monitoramento dos sintomas;
- boa ventilação dos ambientes.

1.2. Realizar triagem dos servidores da escola, sendo classificados de acordo com seu estado individual inicial em relação à Covid-19

1.3. Recomendar que todos os profissionais da educação respondam a um questionário autodeclaratório, antes de acessar o local de trabalho, com o objetivo de identificar casos suspeitos de COVID-19.

1.4 Garantir monitoramento contínuo, adotando mecanismos de controle que permitam ao servidor informar ao gestor a presença de sintomas;

1.5 Para aferir a temperatura de seus profissionais no momento da chegada ao local de trabalho, recomenda-se seguir as orientações do fabricante quanto à calibragem do medidor de temperatura. Dar preferência a medidores de temperatura sem contato, porém caso não seja possível utilizar medidores de temperatura sem contato, a higienização do termômetro com álcool 70º deve ser realizada a cada uso. Caso a temperatura aferida de algum colaborador esteja igual ou superior a 37,8°C, o colaborador deve ser considerado um caso suspeito.

1.6 Orientar os profissionais da educação identificados como casos suspeitos de COVID-19 a:

1.7 buscar uma Unidade de Saúde;

1.8 manter isolamento domiciliar por 14 dias, a partir do início dos sintomas, e depois de três dias sem sintomas. Após este período, o profissional poderá voltar ao trabalho;

1.9 os familiares (contato domiciliar) devem ser orientados a realizar isolamento domiciliar por 14 dias e, se apresentarem sintomas, procurar uma Unidade de Saúde.

2. Acompanhar o pós-retorno: direção e colegas devem permanecer atentos a comportamento, frequência, desempenho, etc., de alunos e professores, e realizar encaminhamento especializado imediatamente, em caso de observação de sintomas das doenças de covid 19 , ou outros casos como: depressão, tristeza, ansiedade, medo, ou culpa, entre outros.

TREINAMENTO E CAPACITAÇÃO

Diretrizes: Link de Acesso:

<https://drive.google.com/file/d/16Sc5vBvDFNbAEcttXhrhDuDPA0CPsy-K/view?usp=sharing>

Ações e Metodologias

1. Promover a capacitação e treinamento dos integrantes da comunidade escolar envolvidos na gestão da crise sanitária, com especial atenção às equipes que compõem a Unidade de Gestão Operacional/ Sistema de Comando de Operações.

2. Desenvolver programas de capacitação para os alunos e para os professores e servidores que não integrem o SCO, focando nas respostas comportamentais esperadas para cada segmento da comunidade escolar, mediante cada uma das categorias de medidas preventivas adotadas no enfrentamento da COVID-19 no estabelecimento de ensino (medidas pedagógicas, sanitárias; de distanciamento social envolvendo os diferentes espaços físicos e usos do ambiente escolar; medidas de monitoramento, detecção e encaminhamento de casos suspeitos; dinâmica de informação e comunicação para gestão da crise sanitária, etc...).

3. Adotar rotinas regulares de capacitação e treinamento dos alunos e servidores sobre as medidas de prevenção, monitoramento e controle da transmissão do COVID19, com ênfase nas orientações, protocolos e diretrizes estabelecidas, sempre em linguagem acessível para toda a comunidade escolar.

4. Treinar as Comissões Escolares para fiscalização dos regramentos e diretrizes aplicáveis na unidade escolar que se pretende o retorno do ensino, extensão e pesquisas presenciais.

5. Prover treinamento específico sobre higienização e desinfecção adequadas de materiais, superfícies e ambientes, aos servidores responsáveis pela limpeza.

INFORMAÇÃO E COMUNICAÇÃO

Diretrizes: Link de Acesso:

https://drive.google.com/file/d/1zapq-8FhKayl6Rj_6JRvDoi1q9jEqqmB/view?usp=sharing

Ações e Metodologias

1. Constituir uma equipe responsável pela comunicação interna (entre atores envolvidos na crise e na resposta) e pela comunicação externa (ao público), integrada ao Sistema de Comando em Operações (SCO)/Unidade de Gestão Operacional (UGA) ou Comitê de Crise, definindo funções e responsabilidades dos seus membros, se possível utilizando procedimentos operacionais padrão

2. Planejar a ativação e implementação de um plano de comunicação

3. Utilizar canais de comunicação confiáveis e eficazes, que o público-alvo utiliza regularmente, e que são de sua preferência. Seguem alguns canais que podem ser utilizados com o público interno e externo: • Meios de comunicação social (rádio, televisão e imprensa escrita).

- E-mail, Google forms para comunicados e/ou pesquisas; Google Hangouts, chat online, webinars, lives, canal aberto.

- Mídias sociais (Facebook, WhatsApp, Twitter, Website, Instagram, Youtube, Telegram, SMS, Skype, Messenger etc.).

- Intranet, linha telefônica específica, quadros de comunicação, boletins internos online, ouvidoria.

FINANÇAS

Diretrizes: Link de Acesso:

<https://drive.google.com/file/d/1cl4k6Rvd8C0qQS72jsLrYigCtSdcnaUk/view?usp=sharing>

Ações e Metodologias

1. Dimensionar e descrever detalhadamente a quantidade e a qualidade de itens indispensáveis que precisam ser adquiridos, e o período de abastecimento, identificando a quantidade de EPIs, EPCs, materiais individuais, materiais de limpeza, higiene e desinfecção, materiais coletivos, considerando o número de servidores, alunos, salas de aula, espaços físicos, entre outros, para que não faltem equipamentos e materiais nas unidades escolares até o retorno da normalidade.

2. Apoiar o processo de compra de materiais e demais insumos que se façam necessários para a operacionalização das medidas definidas para enfrentamento da crise sanitária, no âmbito do estabelecimento de ensino.

3. Utilizar de recursos próprios, estaduais e federais para a aquisição de materiais acima citados assim como para capacitação e treinamento dos membros da comunidade escolar.

7.2 UNIDADE DE GESTÃO OPERACIONAL (SISTEMA DE COMANDO OPERACIONAL/COMITES ESCOLARES)

A Escola de Educação Básica Emiliano Ramos adotou a seguinte estrutura de gestão operacional.

SETOR	RESPONSÁVEL	DINAMICA
GESTÃO DE TODOS OS SETORES	ANTONIO MATOS VIEIRA JUNIOR	ORIENTAR E FISCALIZAR
PROFESSORES	CRISTINA CORDEIRO ALVES	ORIENTAR E FISCALIZAR
ALUNOS	KEILA ALVES MACEDO	ORIENTAR E FISCALIZAR
ADMINISTRATIVO	VANIA MARIA BORTOLUZZI	ORIENTAR E FISCALIZAR
FUNCIONÁRIOS (SERVENTES)	ANTONIO LUIZ DE OLIVEIRA BRANCO	ORIENTAR E FISCALIZAR
PAIS OU RESPONSÁVEIS	PEDRO VALMOR DIAS	ORIENTAR E FISCALIZAR

Tabela de um Sistema de Comando Operacional (SCO) EEB Emiliano Ramos

7.3 SISTEMA DE VIGILÂNCIA E COMUNICAÇÃO (SISTEMA DE ALERTA E ALARME)

7.3.1. Dispositivos Principais

Nosso sistema de alerta e alarme está organizado em torno de 5 dispositivos principais de vigilância e comunicação:

- a. indicações provenientes de instituições hierarquicamente superiores e das entidades de saúde;
- b. sistema de observações e controle de evidências (tosse persistente de alguém, queixa de sintomas compatíveis com COVID-19, medição de temperatura em casos suspeitos);
- c. informações variadas plausíveis provenientes de diversas fontes (alunos e pais, funcionários, autoridades locais, entidades representativas e acreditáveis);
- d. simulados de algumas ações (e protocolos);
- e. relatórios diários de responsáveis da Unidade de Gestão Operacional.

Com base nestes dispositivos procede-se um constante monitoramento das dinâmicas e ações implementadas e, se necessário, seu ajuste. No quadro abaixo apresenta-se como está organizado o sistema de vigilância e comunicação.

NOME	FUNÇÃO	CONTATO	DISPOSITIVO
ANTONIO MATOS VIEIRA JUNIOR	Gestor Escolar Responsável por todos os setores	49 99827 3497	Relatórios e mídias
CRISTINA CORDEIRO ALVES	Professora Setor Professores	49 99936 1338	Relatorios
KEILA ALVES MACEDO	Aluna Setor Alunos	49 98893 1550	Relatorios e cartazes

VANIA MARIA BORTOLUZZI	Assistente de Educação Setor Administrativo	49 99918 6482	Relatorios, Murais
ANTONIO LUIZ DE OLIVEIRA BRANCO	Servente Setor Funcionários	49 32370046	Relatorios
PEDRO VALMOR DIAS	Presidente da APP Setor Pais ou Responsaveis	49 99935 0197	Relatórios e midias

7.3.2. Monitoramento e avaliação

Tendo em vista a imprevisibilidade da evolução da pandemia, é fundamental o monitoramento constante do cenário de risco e das dinâmicas e ações operacionais adotadas, com avaliações de processos e resultados e constantes ajustes que se demonstrem necessários, para manter o plano de contingência atualizado. O registro das ações adotadas e das verificações realizadas é também importante para salvaguardar futuras questões legais.

Os registros diários das atividades da escola, de maior ou menor eficácia das diferentes dinâmicas e ações, de eventuais problemas detectados e como foram resolvidos, de questões que seja necessário resolver ou aspectos a serem alterados, serão realizados em boletins de preenchimento expedito e em relatórios diários, semanais e quinzenais produzidos pelos membros da comissão escolar de combate ao Covid-19.